

Algemeen:

De **UDI Galileo** is ontworpen en gemaakt om aan de hoogste eisen van kwaliteit en afwerking te voldoen. De Galileo is compact en heeft een geringe filterinhoud met een minimum aan spoelwater. Continue service is mogelijk door voldoende filterelementen parallel te plaatsen. De met kruislings gegroefde ringen zorgen voor een dieptefiltratie effect. De filters worden geleverd met de door u gekozen filterringen.

Werking:

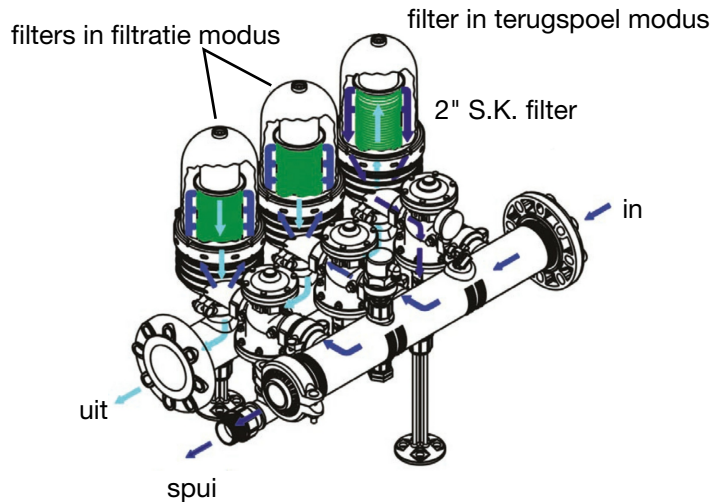
Ongefilterd water stroomt door het inlaatverdeelstuk en stroomt vervolgens door de terugspoelkranen naar de S.K. filterelementen. Aan de buitenzijde van de ringen wordt het grovere vuil tegen gehouden. De fijnere vuildelen worden in de kruislings gegroefde ringen tegen gehouden. Door het midden van het filterelement stroomt het gefilterde water naar de uitlaatverzamelleiding.

Zelfreinigingsproces:

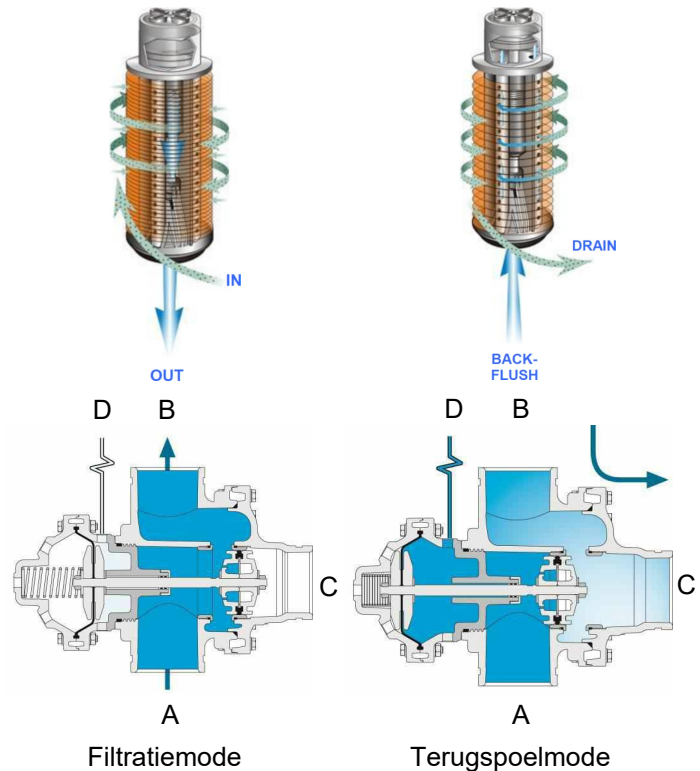
Wanneer de spoelcontroller (optioneel meegeleverd) een drukverschil meet van 0,5 bar over de inlaat en uitlaat en of een ingestelde interval verloopt wordt het zelfreinigingsproces gestart.

De filterelementen worden een voor een in serie gespoeld door de stand van de terugspoelkranen (Bermad 350 serie) te wijzigen van filtratiemode naar terugspoelmode. Uit de uitlaatverzamelleiding respectievelijk de externe spoelleiding wordt schoon water ingenomen en door de nozzels in de S.K. spine tangentiaal tegen de ringen gespoten. De druk zorgt ervoor dat het ringenpakket ontsluit en roterende ringen worden gereinigd. Dit spoelwater wordt afgevoerd via de drainleiding. Na 10 - 20 seconden gaat de terugspoelkraan weer in filtratiemode waardoor het ringenpakket sluit en de filtratie hervat wordt. Na de reiniging van het filterelement wordt automatisch de reiniging van het volgende element gestart met een tussenpauze van ca. 5 - 10 seconden, dit voorkomt dat er twee afsluiters op het zelfde moment open staan. Boxer filters met duplex elementen worden gelijktijdig gereinigd.

Extern gespoelde filters zijn voorzien van 2 terugspoelafsluiters per filterelement om de toevoerbron van schoonwater te selecteren tijdens spoelen.



Galileo	2 - 8 filters
Galileo Ext.	1 - 8 filters
Galileo Boxer	3 - 8 duofilters
Galileo Boxer Ext.	3 - 8 duofilters



- Aanvoer vuil water
- Richting filterelement
- Drain voor spoelwater
- Aansturing membraan voor instellen spoelmode

Opmerkingen:

Door regelmatig de ingaande en uitgaande druk te controleren en een spoeling waar te nemen raakt men vertrouwd met het automatisch filter. Op deze wijze kan men de juiste spoelfrequentie en spoelduur optimaliseren. Hou rekening met seizoensinvloeden en eventuele vuilaan-zetting op de ringen. Het drukverlies, veroorzaakt door vervuiling, mag niet meer worden dan ± 0.5 bar.

Spoeldruk:

De minimale spoeldruk is 2,8 bar, dit kan oplopen tot 5 bar afhankelijk van de fijnheid van de filterringen en het type vervuiling. Fijne filterringen en klevend vuil hebben een hogere spoeldruk nodig.

Een drukhoudventiel moet na de Galileo gemonteerd worden indien de spoeldruk te laag is.

Wanneer een enkel filterelement, de Galileo Compact, of de niet spoelende elementen niet genoeg water kunnen leveren of een gelijkmatige continue servicecapaciteit gewenst is dient een filter met externe spoelleiding gebruikt te worden.

Installatie:

Monteer het filter op een locatie waar deze eenvoudig te bereiken is voor onderhoud. Het filter dient bij voorkeur horizontaal gemonteerd te worden met vrije afvoer.

Wanneer de druk voor de pomp niet voldoende onder controle is dient hier een drukontlastklep gemonteerd te worden.

Plaats indien nodig afsluiter(s) voor service verlening.

Onderhoud:

Controleer elke 2-3 weken het filter op werking, drukverschil en/of lekkages. Indien een onderdeel defect is, vervang het dan direct. Smeer elk jaar een laagje niet agressief vet op rubberen delen.

Het ringenpakket moet éénmaal per jaar handmatig worden gereinigd of, indien nodig, frequenter. Sluit de toevoer naar het filter af.

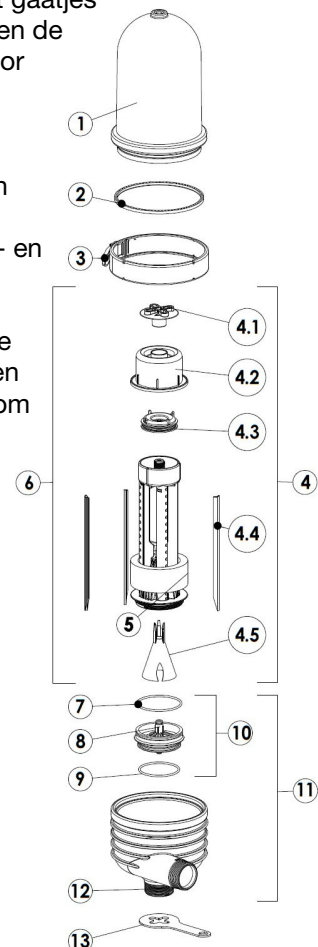
Maak het filter niet open wanneer het in bedrijf is of onder druk staat. Open een afsluiter om de druk te laten ontsnappen. Verwijder de filterkap(pen) (1) door de klembeugel (3) los te nemen. Draai de vleugelmoer (4.1) op het element los met de bijgeleverde sleutel (13) en verwijder de aandrukkap (4.2). Verwijder nu de ringen (5),

houd deze als een pakket bijeen d.m.v. een koord en spuit deze schoon met een krachtige waterstraal. Als dit niet voldoende is, kan het ringenpakket worden geweekt in een verdunde oplossing van zoutzuur of natronloog. Hierna weer goed afspoelen met water. Om aangroei van algen, plankton e.d. af te remmen, kan men de ringen dompelen in een tot 5% verdunde oplossing van chloorbleekloog. Alle O-ringen en overige rubbers dienen regelmatig met siliconenvet ingevet te worden voor optimaal functioneren van het filter. Plaats de ringen weer op de houder (4), let op dat het juiste aantal ringen weer wordt teruggeplaatst. De pakketlengte is belangrijk, deze moet 235-240mm zijn. Hiervoor is het element van een merkteken voorzien als afvalhoogte van samengedrukte ringen. Om deze te bepalen kan ook de kap geplaatst worden op de lege houder. De pakkethoogte wordt nu deze opgenomen maat + 10mm. Monteer de aandrukkap en draai de vleugelmoer handvast aan. Plaats de filterkap met afdichtring (2) (met gaatjes naar beneden gericht) en de klembeugel. Pas op voor beklemden vingers.

Opmerkingen:

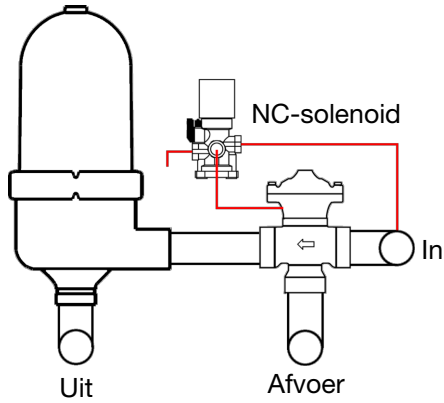
Elk filter is voorzien van deze handleiding met installatie-, bedienings- en onderhoudsinstructies.

Gericht op voortgaande verbeteringen behouden wij ons het recht voor om specificaties te veranderen zonder kennisgeving vooraf.

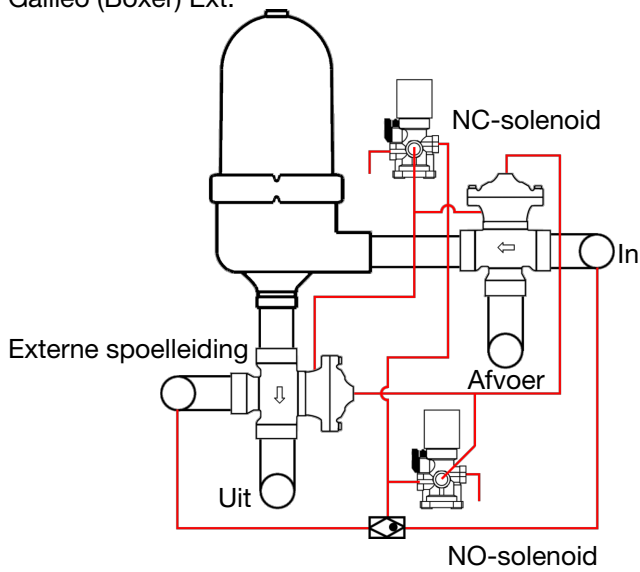


Principeschema's

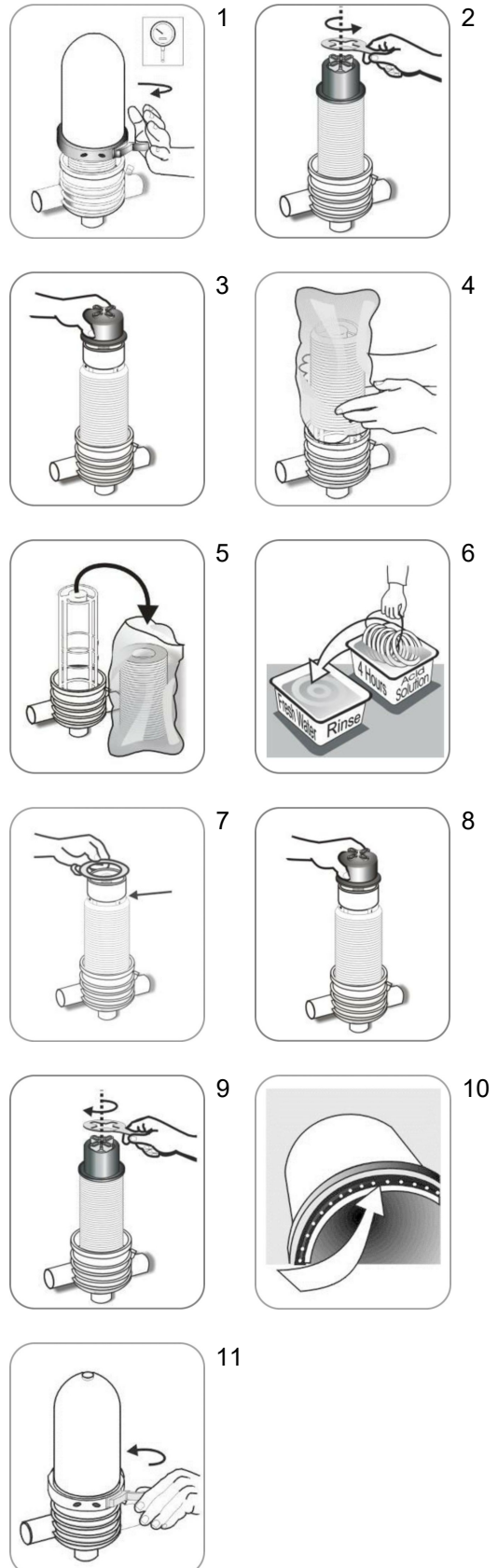
Galileo / Galileo Boxer



Galileo (Boxer) Ext.

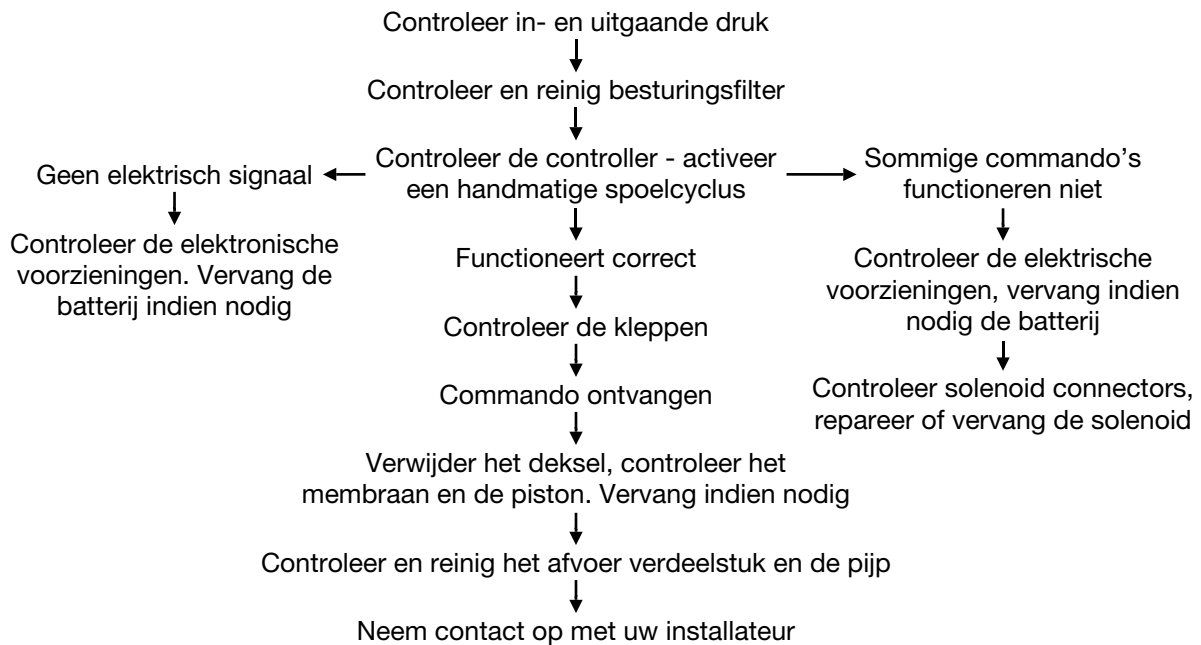


Reiniging:

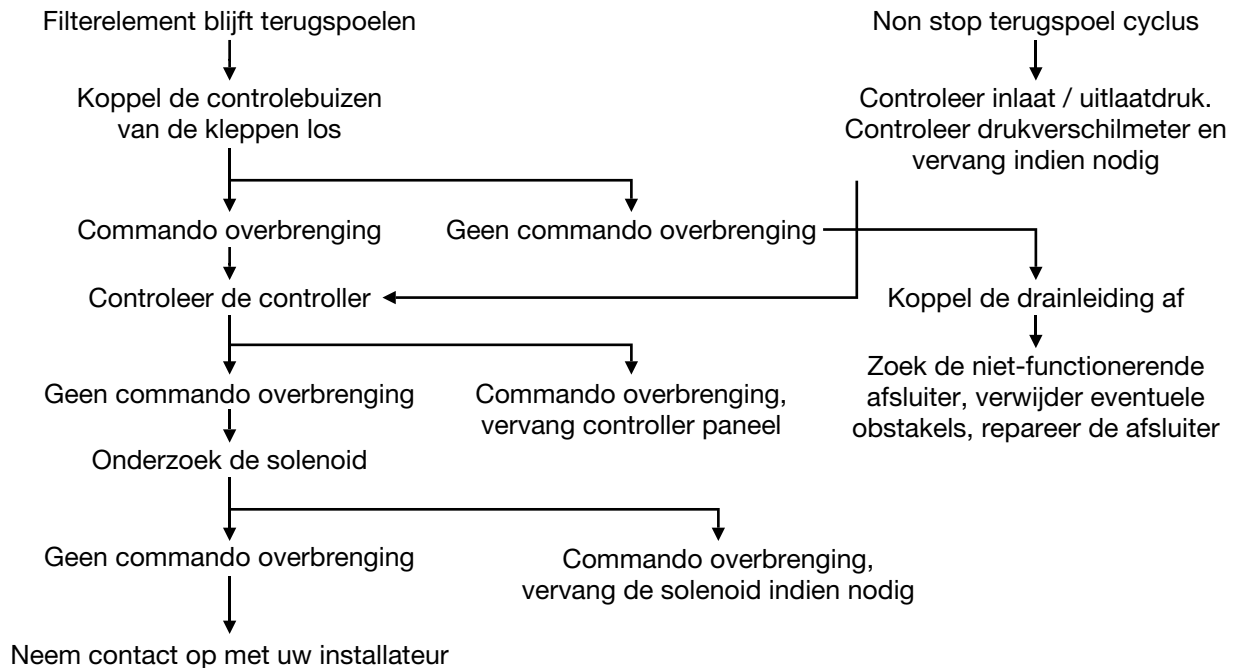


Trouble shooting Galileo:

Filters spoelen niet



Continu of non-stop terugspoelen



Handleiding

Galileo - richtlijn capaciteit



Richtlijn capaciteit Galileo:

Aantal filterelementen		1	2	3	4	5	6
	water kwaliteit	m ³ /h	m ³ /h	m ³ /h	m ³ /h	m ³ /h	m ³ /h
400-100 micron	goed	20 (a b)	40	60	80	100	120
	redelijk	15 (a b)	30	45	60	75	90
	vervuild	10 (a b)	20 (a)	30	40	50	60
	slecht	8 (a b)	16 (a)	24	32	40	48
55 micron	goed	10 (a b)	20 (a)	30	40	50	60
	redelijk	8 (a b)	16 (b)	24	32	40	48
	vervuild	6 (a b)	12 (b)	18	24	30	36
	slecht	4 (a b)	8 (b)	12 (a)	16	20	24
20 micron	goed	5 (a b)	10 (b)	15 (a)	20	25	30
	redelijk	4 (a b)	8 (b)	12 (b)	16	20	24
	vervuild	3 (a b)	6 (b)	9 (b)	12 (b)	15	18
	slecht	2 (a b)	4 (b)	6 (b)	8 (b)	10 (a)	12 (a)
LCE							
400-130 micron	goed	15 (a b)	30	45	60	75	90
	redelijk	11 (a b)	23	34	45	56	68
	vervuild	8 (a b)	15 (b)	23	30	38	45
	slecht	6 (a b)	12 (b)	18	24	30	36
100 micron	goed	12 (a b)	24	36	48	60	72
	redelijk	9 (a b)	18 (b)	27	36	45	54
	vervuild	6 (a b)	14 (b)	18	24	30	36
	slecht	5 (a b)	10 (b)	14 (b)	19	24	29

- a.) Tijdens spoeling volledige onderbreking van service.
- b.) Externe spoeling met gefilterd water is noodzakelijk (Galileo Ext.).

De capaciteit is aangegeven in het bereik van slecht tot goed water. De capaciteit tijdens het spoelen is lager dan tijdens service.

De benodigde spoeldruk is afhankelijk van de situatie en toegepast micronage. Bij een lage servicedruk, "energiezuinig", is extern spoelen met een verhoogde druk een vereiste. De service drukval is dan minimaal en heeft een perfecte reiniging met een gering verlies aan spuiwater tot gevolg.

Voor uw specifieke situatie raadpleeg uw installateur.



Richtlijn capaciteit Galileo Boxer:

Aantal duo-filterelementen		3	4	5	6	7	8
	water kwaliteit	m ³ /h	m ³ /h	m ³ /h	m ³ /h	m ³ /h	m ³ /h
400-100 micron	goed	120	160	200	240	280	320
	redelijk	90	120	150	180	210	240
	vervuild	60	80	100	120	140	160
	slecht	48	64	80	96	112	128
55 micron	goed	60	80	100	120	140	160
	redelijk	48	64	80	96	112	128
	vervuild	36 (b)	48	60	72	84	96
	slecht	24 (b c)	32 (c)	40	48	56	64
20 micron	goed	30 (b c)	40	50	60	70	80
	redelijk	24 (b c)	32 (c)	40	48	56	64
	vervuild	18 (b c)	24 (b c)	30 (c)	36 (c)	42	48
	slecht	12 (b c)	16 (b c)	20 (b c)	24 (a c)	28 (c)	32 (c)
LCE							
400-130 micron	goed	90	120	150	180	210	240
	redelijk	68	90	113	136	159	181
	vervuild	45	60	75	90	105	120
	slecht	36 (b)	48	60	72	84	96
100 micron	goed	72	96	120	144	168	192
	redelijk	54	72	90	108	126	144
	vervuild	36 (b)	48	60	72	84	96
	slecht	29 (b c)	39	48	58	68	77

- a.) Tijdens spoeling volledige onderbreking van service.
- b.) Externe spoeling met gefilterd water is noodzakelijk (Galileo Boxer Ext.)
- c.) Voor deze situatie wordt de standaard Galileo geadviseerd

De capaciteit is aangegeven in het bereik van slecht tot goed water. De capaciteit tijdens het spoelen is lager dan tijdens service.

De benodigde spoeldruk is afhankelijk van de situatie en toegepast micronage. Bij een lage servicedruk, "energiezuinig", is extern spoelen met een verhoogde druk een vereiste. De service drukval is dan minimaal en heeft een perfecte reiniging met een gering verlies aan spuiwater tot gevolg.

Voor uw specifieke situatie raadpleeg uw installateur.